

Huawei monitoring





Obsah

Huawei monitoring	3
Webové rozhranie	4
System	15
Aplikácia - FusionSolar	16



Huawei monitoring

Pri bežnej prevádzke FVE (Fotovoltická Elektrárňa) je možné skontrolovať funkčnosť zariadenia prostredníctvom online web-monitoringu cez počítač, mobil či tablet. Alternatívne je možné použiť aj aplikáciu v telefóne. Striedač musí byť pripojený na lokálnu Wi-Fi prostredníctvom Wi-Fi modulu s anténou alebo iným spôsobom (napr. ethernetovým káblom). Aby ste si mohli prezeráť dáta v monitoringu je potrebné sa do služby zaregistrovať. **Zaregistrujete sa** pomocou registračného emailu, ktorý obdržíte pár dní po inštalácii. Pri registrácii uvediete nasledovné údaje:

Account Registration

* Country/Region:

* Username:

* Password:

* Confirm password:

* Email:

I agree to [User Agreement](#) and I have read [Privacy Statement](#).

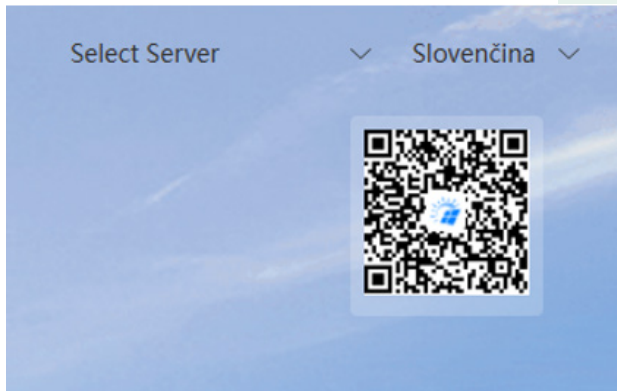
Monitoring cez aplikáciu v telefóne - Vyhľadajte aplikáciu Fusionsolar v obchode s aplikáciami, alebo na webovej adrese fusionsolar.huawei.com nájdite **QR kód**, ktorý je vpravo hore a ten vás nevedie priamo na stiahnutie.



Webové rozhranie



Webové rozhranie je na adrese fusionsolar.huawei.com



V pravom hornom horu je možné zmeniť jazyk rozhrania na slovenčinu. Slovenská lokalizácia však môže obsahovať gramatické chyby.

Alternatívne je k dispozícii čeština alebo angličtina, ktoré sú jazykovo presnejšie.

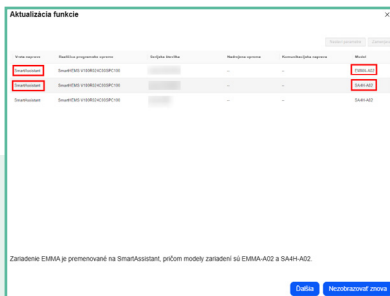
Informácie

Pozorne si prečítajte Vyhlásenie o ochrane osobných údajov a Zmluvu s používateľom.

- Vyjadrujem súhlas s dokumentom [Zmluva s používateľom](#) a potvrdzujem prečítanie dokumentu [Vyhlásenie o ochrane osobných údajov](#).

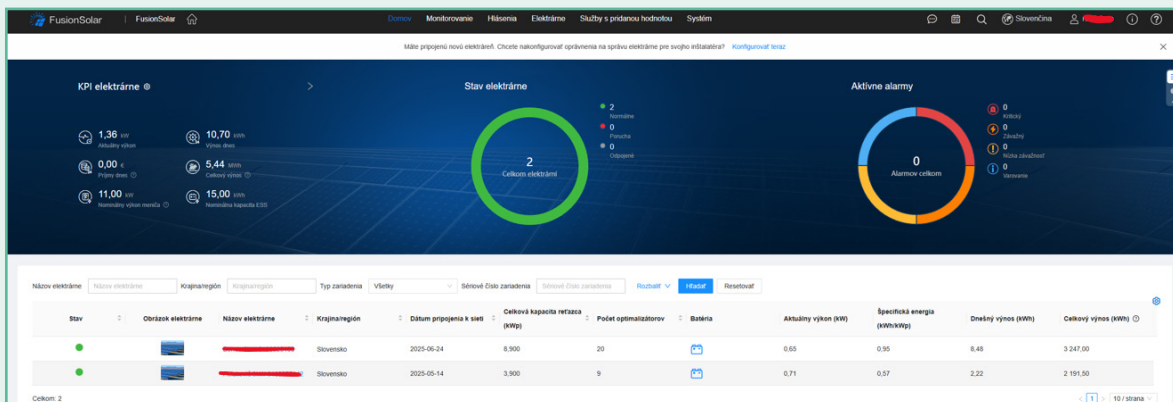
Zrušiť

Potvrdiť

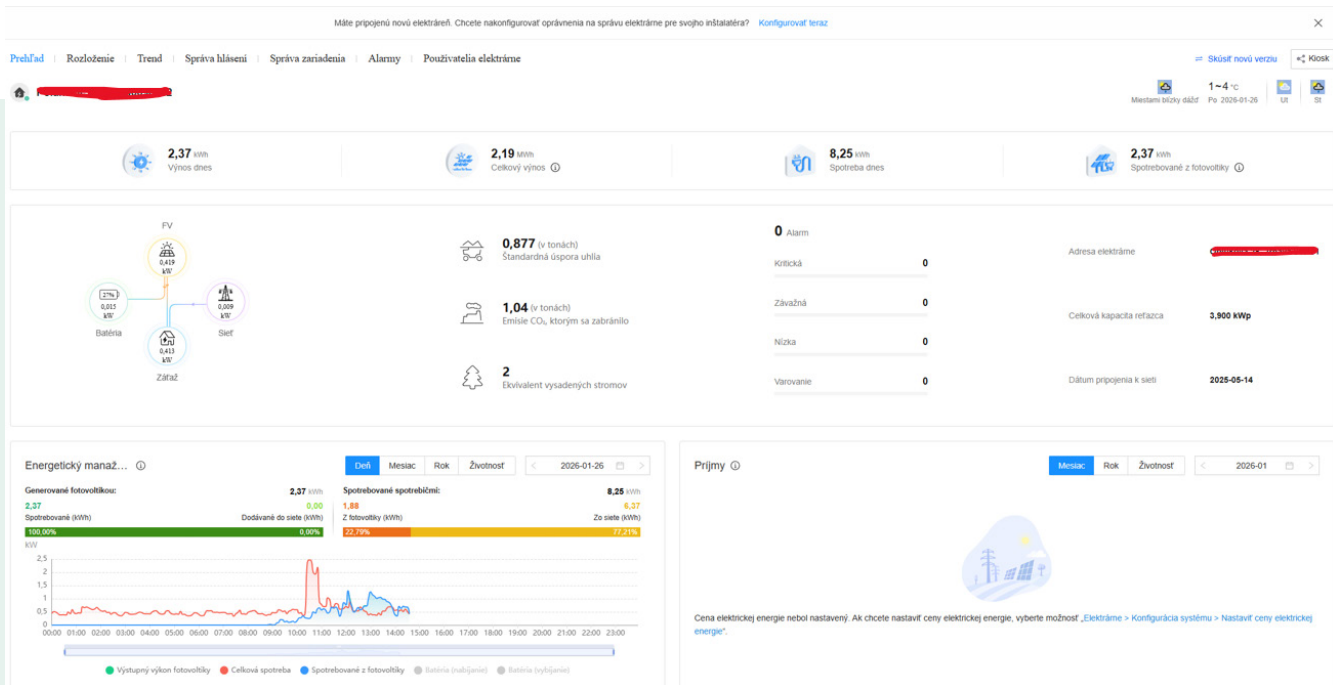


◀ Pri každom ďalšom prihlásení vás môže rozhranie privítať upozornením o zmenách a novinkách v aplikácii.

◀ Pri prvom prihlásení budete musieť odsúhlasiť zmluvné podmienky.



Ak vlastníte viac ako jednu elektrárňu, zobrazí sa vám prehľad všetkých vašich zariadení, kde uvidíte súhrnné informácie – **KPI** (výkony, kapacity batérií, príjmy (zobrazenie parametrov je konfigurovateľné)), **Stav elektrární a Aktuálne alarmy**. Pod týmto zobrazením je zoznam vašich elektrární, kde pri každej je v stĺpcoch uvedených niekoľko parametrov, ktoré sú taktiež konfigurovateľné. Ak je v prvom stĺpci Stav zelená bodka, tak elektrárňa je v poriadku a vyrába. Ak kliknete na ktorýkoľvek svoj zdroj, dostanete sa na obrazovku **Prehľad** daného zdroja.

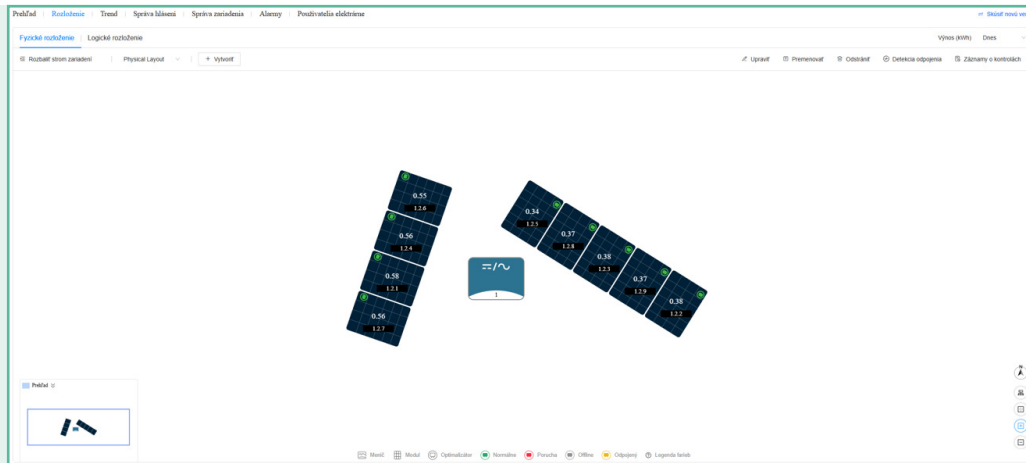


Bežný užívateľ ale vlastní iba jednu elektrárňu, a tak po prihlásení do monitoringu, sa dostane hneď na obrazovku **Přehľad**. Na tejto obrazovke sa nachádzajú základné informácie o zdroji. V prvom riadku je info o výnose za dnes a celkovo, a tiež rozdelenie spotreby na dnešná a tú z fotovoltiky. Po týmito riadkom je graficky znázornené prúdenie energií medzi panelmi a striedačom (PV), sieťou (distribučnou), batériou a záťažou (domácnosť). Smery sa menia v závislosti od okamžitých meraní striedačom a smartmetrom. Ďalej vidíme úsporu uhlia, emisie CO₂, ktorým sa zabránilo, ekvivalent vysadených stromov, aktuálne otvorené alarmy na FVE, adresu, celkovú kapacitu a dátum inštalácie FVE.

V nižšej časti je graficky zobrazená výroba a spotreba v čase. Predvolene sa zobrazí aktuálny deň, ale k dispozícii je prehľad aj za týždeň, mesiac, rok a životnosť. Prípadne je možné si navoliť vlastný dátum. V pravej časti tohto zobrazenia sú príjmy, ktoré sú ale predvolene prázdne. Ak si užívateľ nastaví cenu elektrickej energie, systém mu bude priebežne počítať úsporu v eurách. Úplne vpravo hore je ešte info o počasí s predpoveďou na ďalšie 2 dni.

Ak zákazník nemá smartmeter, tak informácie o spotrebe budú v tomto Prehľade chýbať.

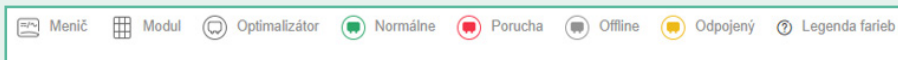
Ak zákazník nemá batériu, tak jej prislúchajúce údaje budú v tomto Prehľade chýbať.



Ďalšou záložkou je **Rozloženie**, ktorá je ale k dispozícii iba ak sa na inštalácii nachádzajú aj optimalizéry. Vďaka nim je možné vo fyzickom rozložení vidieť rozmiestnenie panelov na streche s ohľadom na ich vzájomnú polohu a azimut. Na každom paneli je zobrazený údaj o vyprodukovanom výkone za zvolené obdobie – predvolene je to deň. Fyzické rozloženie je možné prepnúť do logického, kde sa zobrazia panely v takom poradí ako sú zapojené v reťazci. V pravom hornom rohu je možné prepnúť zobrazenie z dňa na tento mesiac, tento rok a celú životnosť.



Ak prejdete myšou nad ktorýkoľvek panel, zobrazia sa podrobnejšie informácie o paneli a optimalizéri. Vpravo dole môžete zobrazenie približovať a odďaľovať.



Úplne dole sa nachádza legenda symbolov, ktoré sa môžu v tomto prehľade vyskytnúť.



V pravom hornom rohu sa nachádza ešte panel nástrojov, ktorý umožňuje upraviť fyzické rozloženie, spustiť detekciu odpojenia a zobraziť záznamy o kontrolách. **Neodporúčame púšťať sa do editácie zobrazenia, pretože môže dôjsť k zmenám ktoré môžu viesť ku chybám vo FVE a najmä v diagnostikovaní poruchy. Môže sa to vyhodnotiť ako neodborný zásah do systému, čo ohrozí trvanie poskytnutej záruky.** Zobrazenie panelov na streche (ak je k dispozícii) uľahčuje hľadanie poruchy na

streche, ale ak neseďí fyzické rozloženie panelov s tým v cloude, tak je potrebné skontrolovať všetko, čo predstavuje dlhší čas na odstránenie poruchy.

Ďalšou záložkou je **Trend**, kde sú k dispozícii analýzy energie, avšak majiteľ inštalácie má obmedzené zobrazenie na tejto záložke.

Prehľad | Rozloženie | Trend | **Správa hlásení** | Správa zariadenia | Alarmy | Používatelia elektrárne # Skúsť novú verziu

Správa z elektrárne | Správa o meničoch | Správa o PCS | Správa o batériách

Časová štruktúra | Podľa dňa | Štatistické obdobie: 2026-01-26 | **Filtrovat** | **Exportovať**

Správa z elektrárne ⓘ

Štatistické obdobie	Výnosy z fotovoltiky (kWh)	Výnos meniča (kWh)	Export (kWh)	Príjmy (€)
2026-01-26 00:00:00	0,000	0,000	0,000	--
2026-01-26 01:00:00	0,000	0,000	0,000	--
2026-01-26 02:00:00	0,000	0,000	0,000	--
2026-01-26 03:00:00	0,000	0,000	0,000	--
2026-01-26 04:00:00	0,000	0,000	0,000	--
2026-01-26 05:00:00	0,000	0,000	0,000	--
2026-01-26 06:00:00	0,000	0,000	0,000	--
2026-01-26 07:00:00	0,000	0,000	0,000	--
2026-01-26 08:00:00	0,000	0,010	0,000	--
2026-01-26 09:00:00	0,100	0,110	0,000	--

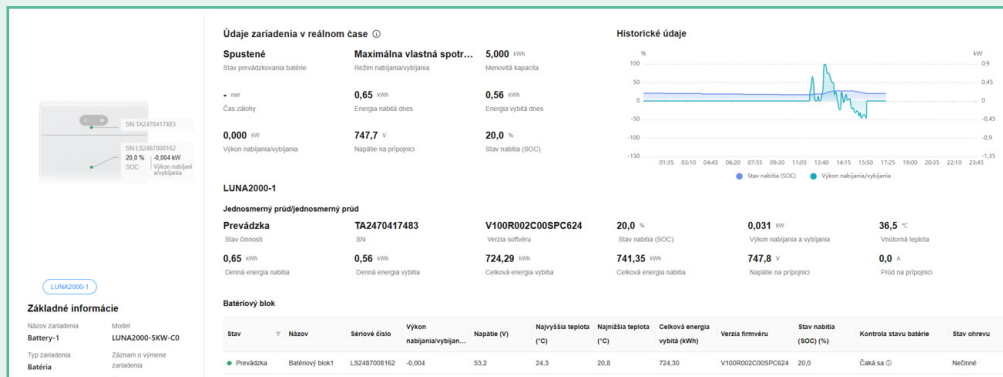
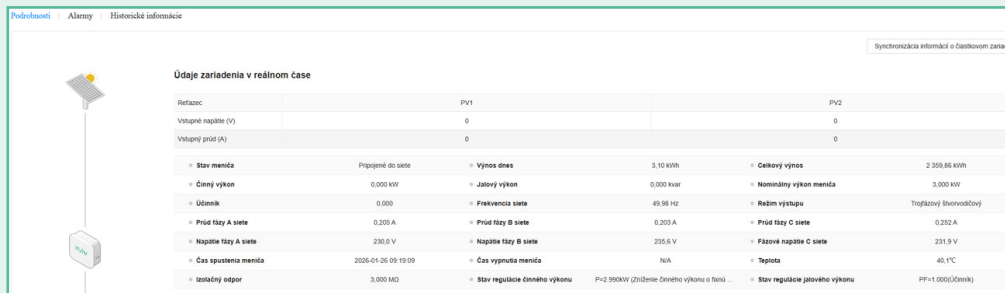
Celkom: 16 1 2 > 10 / strana

V záložke **Správa hlásení** je tabuľkové zobrazenie hlásení (správy) z elektrárne, o meničoch, PCS a batériách. Jednotlivé tabuľky je možné filtrovať a aj vyexportovať do súborov na stiahnutie.

- **Správa z elektrárne** zhromažďuje štatistiky o energetickom výnose, spotrebe energie a príjmoch elektrárne podľa roka, mesiaca, dňa, životnosti a iného časového rozsahu. Zhromažďovanie štatistík podľa časového rozsahu sa vzťahuje iba na jednu elektráreň.
- **Správa o meniči** zobrazuje štatistiky o energetickom výnose a prevádzkovom stave podľa dňa, mesiaca alebo roka.

- **Správa PCS** zobrazuje štatistiky o energetickom výnose, špičkovom striedavom výkone a napájaní zo siete podľa roka, mesiaca a dňa.
- **Správa o batériách** zobrazuje energiu nabitú a vybitú z batérií podľa dňa, mesiaca alebo roka.

Správa zariadenia obsahuje v tabuľkovej forme všetky zariadenia, ktoré sú v inštalácii prítomné. V každej inštalácii je prítomný striedač a dongle (WiFi) a prídavnými zariadeniami sú optimizéry, smartmeter a batéria. Tabuľka obsahuje doplnkové informácie pre jednotlivé zariadenia.



Na všetky zariadenia je možné kliknúť a zobrazí sa nám prehľad daného zariadenia, ktoré obsahuje ďalšie záložky. Pri niektorých je informácií iba zopár, ale napr. strieďač a batéria obsahujú množstvo doplnkových parametrov. Strieďač, optimizéry a smartmeter v tomto prehľade obsahujú záložky

Podrobnosti, Alarmy a Historické informácie. Nakoľko Dongle figuruje ako hlavný prvok v komunikačnom reťazci, tak figuruje v stromovej štruktúre najvyššie a obsahuje aj záložku **Správa zariadenia**, kde sú začlenené ostatné komponenty FVE.

Podrobnosti | Alarmy | Historické informácie | **Konfigurácia**

Informácie o zariadení

Názov zariadenia: Battery-1
 Nadriadené zariadenie: INV-HVZ2A0352748
 Typ: Batéria

Nastavenia parametrov

Maximálny výkon nabíjania (W): 2500 [200-2500]
 Maximálny výkon vybijania (W): 2500 [200-2500]
 Stav nabitia (SOC) na konci nabíjania (%): 100,0 [90,0-100,0]
 Stav nabitia (SOC) na konci vybijania (%): 5,0 [0,0-20,0]
 Nabíjanie striedavým prúdom: Zapnuté
 Stav nabitia (SOC) prerušenia nabíjania striedavým prúdom (%): 100,0 [20,0-100,0]

Nútené nabíjanie/vybíjanie

Nabíjanie/vybíjanie: Zastaviť
 Režim nastavenia: Trvanie
 Nabitá energia (kWh): 0,000

Vyrovňovanie špičkovej záťaže

Vyrovňovanie špičkovej záťaže: Vypnuté

Uložiť Obnoviť

Batéria ako jediná obsahuje aj záložku **Konfigurácia**, kde je možné zmeniť výkony nabíjania a vybíjania, nastaviť hranice stavu nabitia a vybitia (SOC), povoliť nabíjanie striedavým prúdom, vynútiť nabíjanie batérie a napokon povoliť vyrovnávanie špičkovej záťaže. **Bez konzultácie s montérom alebo administrátorom FVE (ZSE, VSE) neodporúčame robiť úpravy v tejto záložke.**

Práhľad | Rozloženie | Trend | Správa plánov | Správa zariadení | **Alarmy** | Poslávateľa elektrárne

Aktívne alarmy Historické alarmy

Typ zariadenia: Všetky Sériové číslo: Sériové číslo Názov alarmu: Názov alarmu ID alarmu: ID alarmu Čas výskytu: Čas záťaže Čas obnovy: **trvať**

Automatické obnovenie:

Závažnosť alarmu	Názov elektrárne	Typ zariadenia	Názov zariadenia	Sériové číslo	ID alarmu	Názov alarmu	Čas výskytu	Operácia

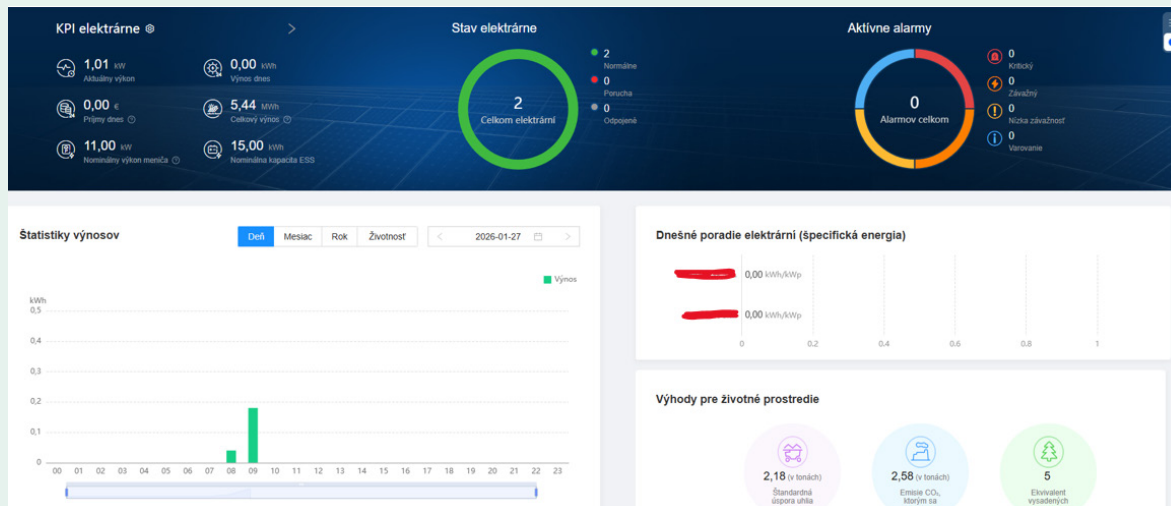
Čakom: 0

Alarmy zobrazujú zoznam aktívnych alarmov, porúch v danom systéme. Farebne sú odlišené poruchy podľa závažnosti. Ak je tabuľka prázdna, tak na danom zdroji nie je zaznamenaná žiadna prebiehajúca chyba.

V poslednej záložke je zoznam všetkých **používateľov elektrárne**, vedených ako majitelia, čiže okrem administrátorov.

Úplne hore na stránke je lišta, ktorá obsahuje viacero ovládacích prvkov. Po poradí zľava doprava ide o:

- Logo FusionSolar/„domček“ - po kliknutí sa otvorí nové okno s domovskou obrazovkou (popísanou na začiatku kapitoly)
- Domov
 - zobrazenie zoznamu - zobrazenie domovskej obrazovky so zoznamom vlastnených FVE
 - zobrazenie KPI - zobrazí okno s KPI vlastnených elektrární:



KPI elektrárne zobrazí podobnú obrazovku ako domovská avšak v spodnej časti sú štatistiky výnosov, Dnešné poradie elektrární a Výhody pre životné prostredie. V hornej časti KPI zobrazujú výkony, výnosy a kapacity batérií súhrnne pre všetky zdroje. Stav

elektrárne poskytuje rýchly prehľad koľko elektrární je aktuálne v plnej prevádzke a koľko v chybe. Aktívne alarmy zobrazujú alarmy s rôznou prioritou.

Štatistiky výnosov zobrazujú výnosy v grafickej podobe za

zvolené obdobie pre všetky FVE. **Dnešné poradie elektrární** zobrazuje graficky zdroje po poradí podľa vyrobenej energie v daný deň. Táto informácia je užitočná v prípade vlastníctva viacerých FVE s rovnakým výkonom. **Výhody pre životné prostredie** zobrazuje informácie o ušetrenom uhlí, emisiách CO₂ a ekvivalent vysadených stromov pre všetky FVE.

Pokračujúc ďalej v ovládacích prvkoch v najvyššej lište máme:

- **Monitorovanie** - zobrazí záložku **Prehľad** popísanú na strane 3.

- **Hlásenia** (Správa z elektrárne, Správa o meniči, Správa PCS, Správa o batériách) - zobrazí prehľad hlásení popísaný na strane 4.

- **Elektrárne**

- **Správa elektrárne** - umožňuje spravovať viacero FVE centralizovaným spôsobom, napríklad pridávaním zariadení, zdieľaním inštrumentov monitorovania životného prostredia (EMI), zdieľaním FVE s inými užívateľmi, vymazaním FVE a tiež úpravou informácií o FVE. V tomto zobrazení je umožnené zrealizovať aj migráciu elektrárne pod iný účet, pod inú spoločnosť. Súhlas inštalátora k tomu nie je potrebný. V prípade migrácie nejakého FVE, všetky vlastnené FVE budú premigrované. K úspešnej migrácii je potrebné poznať iba názov novej spoločnosti a jej ID vo FusionSolar.

■ **Licencia elektrárne**

■ **Autorizácia elektrárne** - Môžete si zobraziť a schváliť žiadosti o autorizáciu zariadenia

■ **Oprávnenie severného smeru (Northbound Authorization)** - umožňuje správu užívateľov, ktorí majú povolené pristupovať ku dátam FVE. Ide o dáta získané napr. cez API.

■ **Export denníka** - Poskytuje štatistiky o protokoloch zariadení systému najmä pre personál prevádzky a údržby na strane zariadenia s cieľom analyzovať stav zariadenia a zlepšiť efektivitu prevádzky a údržby. Keď sa zariadenie správa abnormálne, tu je možné vynútiť vygenerovanie logu (denník), na ktorý sa potom môže pozrieť oprávnený personál (systémový administrátor alebo vývojár). Vďaka takýmto logom je jednoduchšie porozumieť abnormálnemu správaniu zariadenia a vykonať nápravné opatrenie.

■ **Konfigurovať reťazce** - Diagnostiku I-V krivky je možné vykonať až po nastavení parametrov reťazca.

■ **Správa knižnice modulov** - zobrazí zoznam všetkých FTV panelov, ktoré sa v systéme používajú (je ich niekoľko tisíc, nie iba tie ktoré sú na vašej inštalácii) a ich atribúty ako výrobcu, počet článkov, prúdy, napätia, účinnosť, teplotný koeficient a ďalšie.

■ **Nastaviť ceny elektrickej energie** - domácnosť má možnosť nastaviť si výkupnú (dodávka do siete) a nákupnú (odber zo siete) cenu elektriny, aby systém vedel presnejšie vypočítať

výnosnosť FVE. K dispozícii sú aj dátumové rozsahy. Na tejto stránke je k dispozícii aj video návod v angličtine, ktorý bližšie vysvetľuje fungovanie tejto funkcionality a jej spôsob nastavenia.

- **Nastavenie sviatkov** – zobrazenie sviatkov v kalendárnom roku (pre majiteľov FVE môže byť obsah obmedzený)

- **Služby s pridanou hodnotou**

- **Inteligentná diagnostika I-V krivky** – umožňuje spravovanie diagnostických úloh FTV reťazcov (stringov) pre rýchlejšie detegovanie chýb a hrozieb. Diagnostika funguje až po tom čo sa nastavia parametre reťazcov. Výsledky je možné aj vyexportovať. K dispozícii je aj funkcia samoučenia I-V krivky, systém vykoná samoučenie I-V krivky na všetkých povolených striedačoch v rámci „času začatia a ukončenia“. Výsledky samoučenia zlepšujú účinnosť a presnosť inteligentnej diagnostiky I-V krivky.
- **Kúpiť služby** – zobrazí sa trvanie záruky striedača. Pre niektoré krajiny (nie pre Slovensko) umožňuje zakúpenie

predĺženej záruky. Predĺženie záruky pre Slovensko sa realizuje cez technického predajcu ZSE alebo VSE.

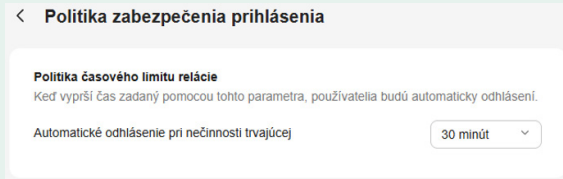
- **Kúpiť softvér** – nie je k dispozícii pre domácnosti

- **System** – rozpísané podrobnejšie nižšie
- **Správa hlásení** – oznámenia webového rozhrania napr. o aktualizáciách
- **Úlohy** – otvorí bočný panel s prebiehajúcimi úlohami ohľadom Autorizácií elektrárne
- **Ikona hľadania** – pomôže s vyhľadávaním konkrétnych prvkov vo webovom rozhraní
- **Jazyk rozhrania** – umožňuje zmeniť na iný
- **Prihlásený užívateľ** – umožňuje odhlásiť sa
- **i v krúžku ako info** – zobrazí okno s telefónnym číslom a emailom na podporu pre Európu
- **otáznik** – presmerovanie na stránku supportu Huawei (v angličtine), kde sú dodatočné materiály na štúdium



System

Osobné nastavenia - obsahuje základné informácie o účte, tu má užívateľ možnosť zmeniť svoj email, telefónne číslo, heslo a nastaviť politiku zabezpečenia prihlásenia. Tá politika umožní napr. predĺžiť čas automatického odhlásenia v prípade nečinnosti:



Odstrániť účet - umožňuje odstrániť registráciu, stránka obsahuje všetky upozornenia, ktoré sa viažu k takémuto kroku

Program zlepšenia používateľskej skúsenosti - nie je k dispozícii

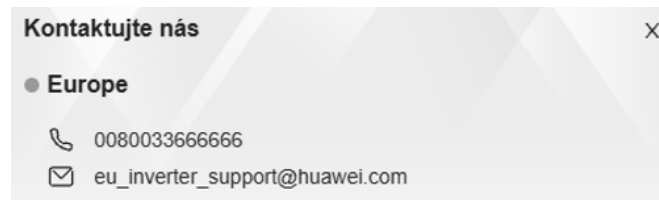
Zásady ochrany osobných údajov - presmeruje na stránku Vyhlásenia o ochrane osobných údajov

Podmienky používania - zobrazí Zmluvu s používateľom FusionSolar User

Zásady používania súborov cookie - presmeruje na stránku Zásady používania súborov cookie, kde sú informácie o ich spracovaní

Denník o aktualizácií - zobrazí zoznam všetkých aktualizácií na portáli za posledné obdobie

Kontaktujte nás - zobrazí nasledovné okno:



Nastavenia služby - na tejto stránke môžete vyhľadávať a upravovať parametre požadované službami, ako napríklad konverzný koeficient zníženia emisií oxidu uhličitého, konverzný koeficient štandardnej úspory uhlia a konverzný koeficient ekvivalentného množstva vysadených stromov. Ak predvolené hodnoty parametrov nezodpovedajú štandardom v oblasti, kde sa nachádza fotovoltaická elektrárň, môžete tieto hodnoty parametrov upraviť.

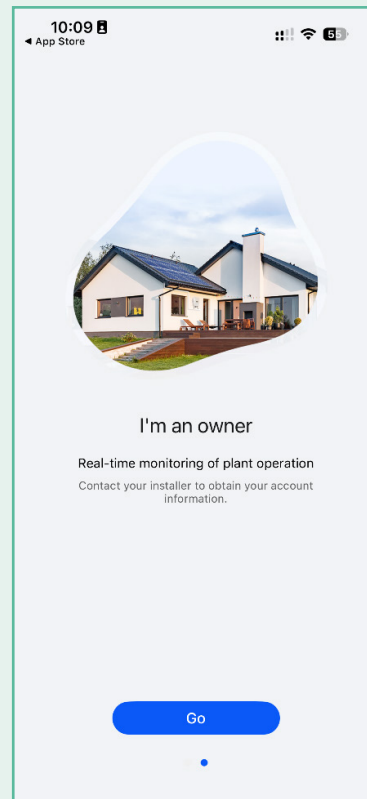
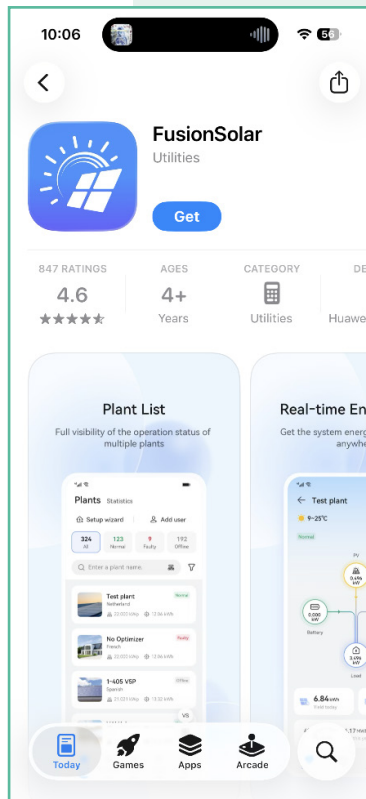
Oznámenia - zobrazí správu hlásení (poväčšine prázdne)

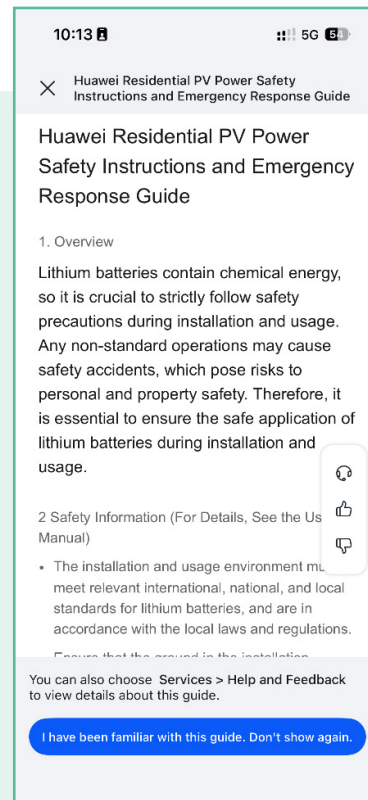
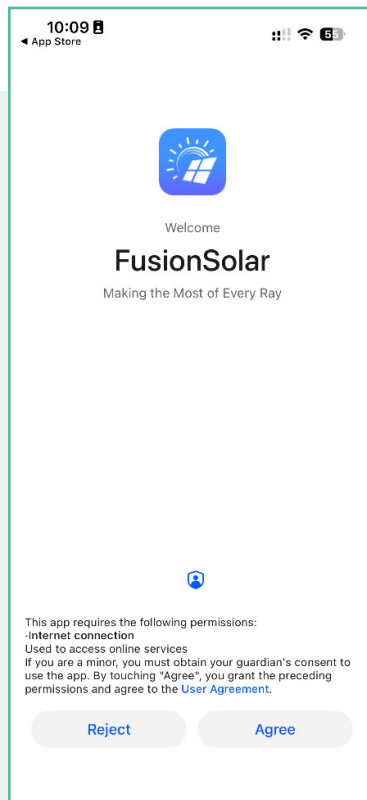
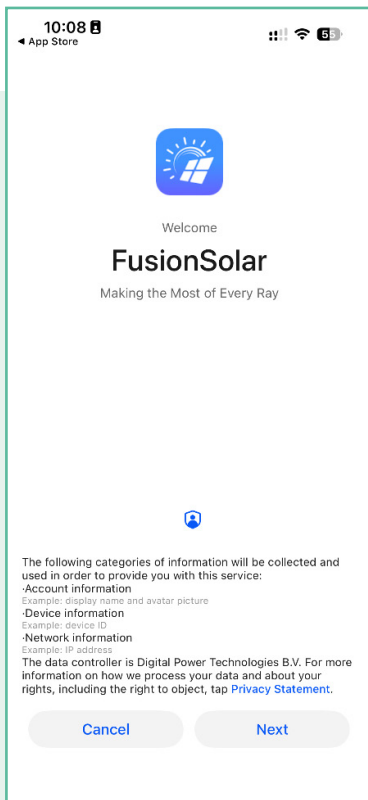


Aplikácia - FusionSolar

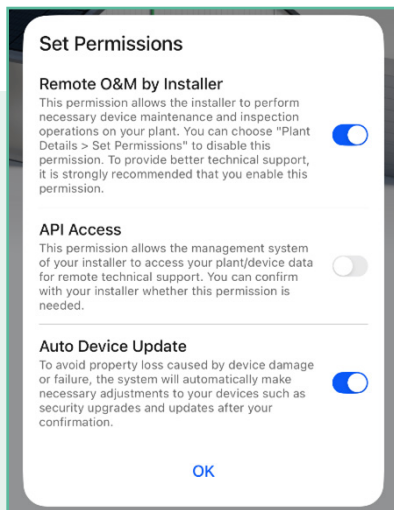
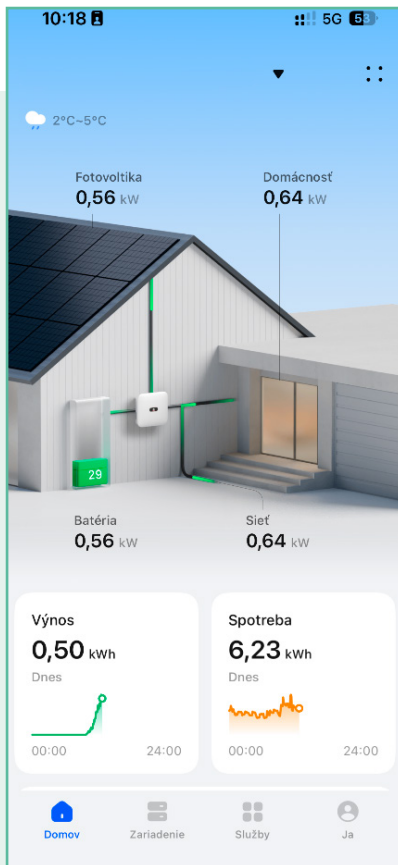
Aplikáciu si stiahnite z obchodu s aplikáciami podľa druhu mobilného telefónu. Aplikácia podporuje svetové jazyky a tiež češtinu, slovenčinu a maďarčinu.

Pri prvom prihlásení potvrdíte zmluvné podmienky a zvolíte, že ste vlastníkom (posunom obrazovky doprava). Úvodné obrazovky by mali byť lokalizované do jazyka vášho mobilného telefónu. Potom zadajte email a heslo aké ste si zvolili počas registrácie. Prihlásiť sa stačí raz, aplikácia si pamätá prihlásenie.





Po otvorení aplikácie je možné, že sa vám zobrazí upozornenie týkajúce sa bezpečnosti FVE a informácie čo robiť v prípade núdze. Stačí to zoskrolovať úplne dole a potvrdiť, aby sa vám to už znova nezobrazovalo.



Je možné že sa aplikácia ešte bude dotazovať ohľadom povolenia notifikácií alebo aj nastavení, ktoré umožnia montérovi pripojiť sa k vášmu systému na diaľku, povoleniu API rozhrania a automatických aktualizácií.

Lahkým potiahnutím obrazovky smerom dole sa zobrazí čas a dátum poslednej aktualizácie.

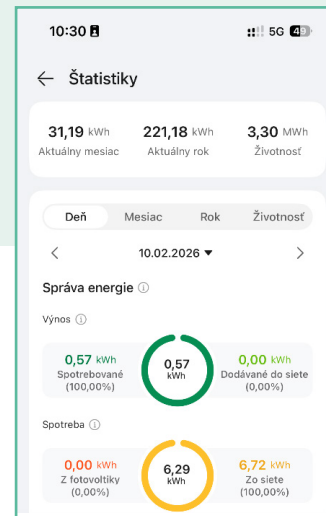
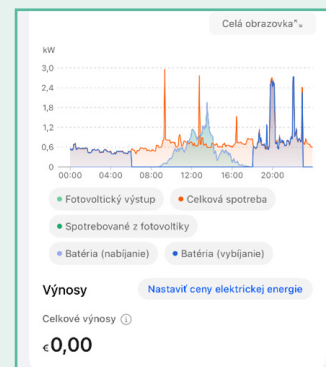
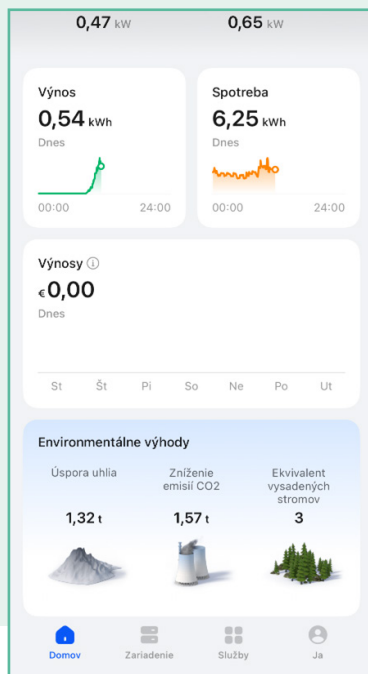
Okolo domčeka vidíte údaje aktuálneho výkonu výroby zdroja, spotreby domácnosti, spotreby alebo dodávky do siete a výkonu ktorý sa dodáva alebo odoberá z batérie.

Potom sa dostanete na hlavnú stránku kde vidíte výrobu a spotrebu v reálnom čase aj s grafickým znázornením. Smer toku energie je zobrazený zeleným prúdením v kábloch. Vľavo hore je zobrazené aktuálne počasie. Nad počasím je názov zdroja ktorý si práve pozeráte, ak ich vlastníte viac ako jeden, šípkou je možné zvoliť iný zdroj.

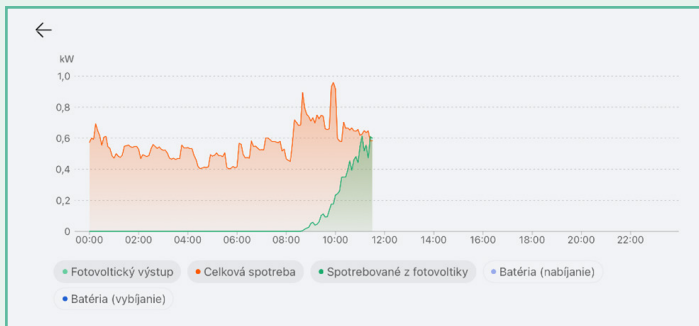
Rolovaním nižšie sa dostanete na zobrazenie Výnosu a spotreby za aktuálny deň v kWh.

Ak si nastavíte ceny elektrickej energie (o tom viac nižšie), tak v grafe Výnosy uvidíte peňažné vyjadrenie výnosu za posledné dni.

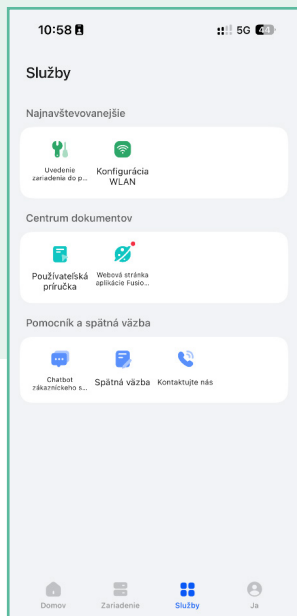
Úplne dole sa nachádzajú environmentálne výhody vo forme úspory uhlia, zníženia emisií CO₂ a ekvivalentu vysadených stromov.



Okrem časti Environmentálne výhody je možné ťuknúť na ktorýkoľvek údaj výroby, spotreby alebo výnosu a zobrazí sa nám okno **Štatistiky**. V tomto okne máme zobrazený údaj o výrobe za aktuálny mesiac, aktuálny rok a za celú životnosť **FVZ**. V tom istom okne v časti Správa energie si môžeme prepínať zobrazenie energií za konkrétne obdobie – zvolený deň, mesiac, rok alebo za celú životnosť FVZ. Táto správa obsahuje aj grafické vyjadrenie zobrazených údajov. Graf sa dá zoomovať alebo aj otvoriť na celú obrazovku.



Ak sa vrátite naspäť na hlavnú obrazovku tak dole si všimnete, že sme na prvej záložke. Keď ťuknete na druhú záložku Zariadenie, tak sa nám zobrazia informácie o zariadeniach vo FVE ako dongle, striedač (ten sa dá ďalej rozkliknúť cez pripojené zariadenia a zobrazí sa vám informačné okno aj pre batériu, smartmeter a optimizéry (ak sú zapojené)). Toto okno zobrazuje informácie ako typ zariadenia, sériové číslo, dátum skončenia záruky, aktuálny výkon striedača, stav nabitia batérie, energia dodaná a odoberaná z batérie, činný a jalový výkon atď.



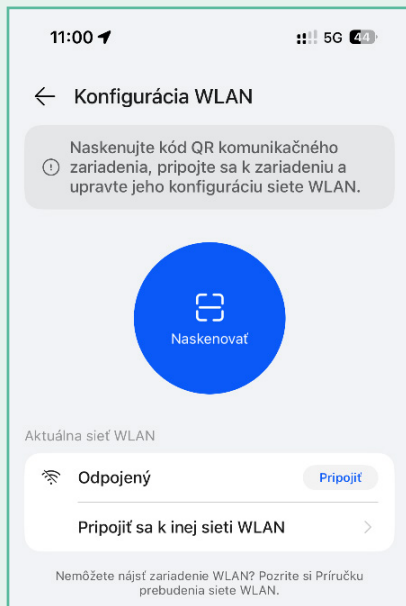
Na záložke Služby nájdete niekoľko položiek rozdelených do kategórií. Prvou kategóriou je Najnavštevovanejšie a nájdeme tu:

Uvedenie zariadenia do prevádzky - túto položku odporúčame nevyužívať a spoľahnúť sa na uvedenie do prevádzky špecialistom napr. našim inštalatérom, ktorý je zaškolený a presne vie ako systém uviesť do prevádzky a správne nastaviť.

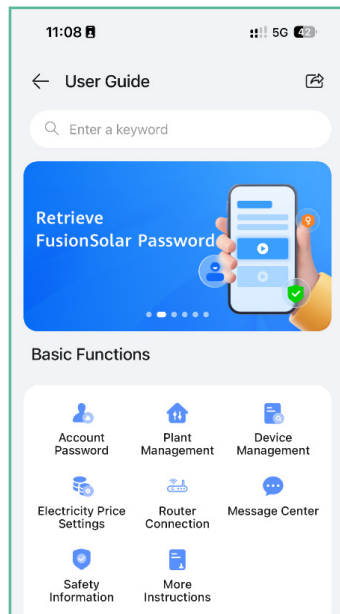
Vedľa názvu Dongle vpravo sú dve bodky, pomocou ktorých je možné odstrániť toto zariadenie a de facto zmazať zdroj z cloudu. Úplne vpravo dole je možné pomocou „plus“ pridať ďalšie zariadenie. Neodporúčame toto vykonávať bez prítomnosti odborníka.

■ bez smartmetra (rozšíreného monitoringu) údaje o spotrebe v aplikácii nie sú!

Ak ku zdroju nie je pripojená batéria, tak sa v aplikácii nezobrazia žiadne údaje týkajúce sa batérií.



Konfigurácia WLAN – táto možnosť vám pomôže zmeniť WiFi sieť na inú, ku ktorej sa bude striedač pripájať. Aplikácia si po ťuknutí pýta povolenie ku polohe telefónu a k fotoaparátu. Aplikácia vás vyzve, aby ste naskenovali QR kód komunikačného zariadenia (Dongle), čo umožní aplikácii sa pripojiť priamo na WiFi rozhranie striedača a vykonať potrebnú zmenu nastavenia.



▶ V kategórii Centrum dokumentov sa nachádza:

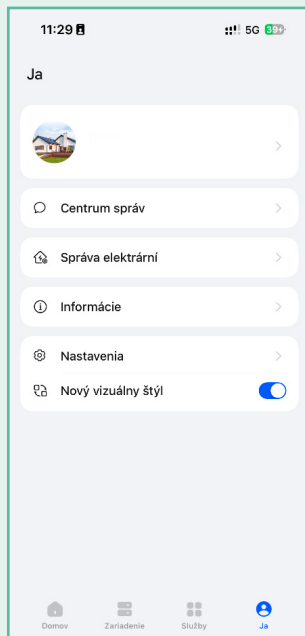
Poživatelská príručka – presmeruje vás na podporu s názvom User Guide, kde je možné vyhľadávať pomocou kľúčových slov alebo oblastí, ktoré vás zaujímajú. Avšak v súčasnosti je táto časť dostupná iba v angličtine.

Webová stránka aplikácie

FusionSolar – otvorí oficiálnu webovú stránku aplikácie FusionSolar (solar.huawei.com) V kategórii Pomocník a spätná väzba sa nachádzajú:

Chatbot zákazníckeho servisu

– otvorí Digital Power Chatbot, ktorého sa môžete po anglicky opýtať akúkoľvek vec týkajúcu sa vašej FVE. Pozor, krok späť nefunguje korektné a nemusíte sa vedieť vrátiť späť do aplikácie. V takom prípade bude potrebné aplikáciu nasilu zavrieť a znova spustiť.



Na poslednej záložke Ja sa nachádzajú informácie týkajúce sa vás. Úplne hore sú vaše osobné údaje, ktoré ste zadali počas registrácie.

Centrum správ obsahuje oznámenia, aktivity, úlohy, ktoré je potrebné vykonať, upozornenie na aktualizáciu zariadenia a správy.

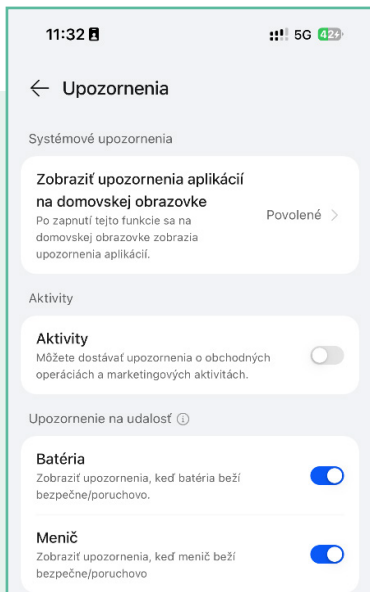
Pod úlohami sa myslia úlohy späť s migráciou systému – keď správca vytvorí úlohu migrácie zariadení, vlastník musí úlohu schváliť v aplikácii, aby sa migrácia zariadení dokončila.

Pre zaistenie bezpečnej a stabilnej prevádzky zariadení môže vlastník zariadenia odoslať vzdialenú požiadavku na prevádzku a údržbu technikovi prevádzky Huawei FusionSolar. Po tom, čo technik prevádzky a údržby odošle žiadosť o autorizáciu prevádzky a údržby zariadenia na systéme FusionSolar, sa vlastník zariadenia môže prihlásiť do aplikácie a autorizáciu schváliť. Poväčšine sú tieto položky ohľadom správ a oznámení prázdne a nevyžadujú žiaden zásah obsluhy resp. majiteľa FVE.

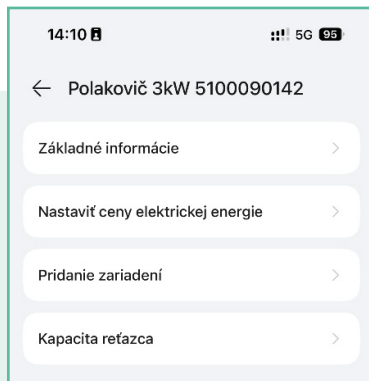


Spätná väzba – zobrazí okno, v ktorom môžete poslať spätnú väzbu na podporu Huawei. Vyberáte si kategóriu a následne slovne opíšete komentár alebo návrh. Nie je špecifikované akým jazykom problém popísať, pravdepodobne je to možné aj po slovensky. Na konci prídavate fotky z aplikácie a odošlete. Pozor toto okno neslúži na reportovanie chýb systému.

Kontaktujte nás – zobrazí okno, v ktorom sa nachádza telefónne číslo a email, na ktorých môžete kontaktovať podporu Huawei v prípade, že máte s FVE nejaký problém. Dôrazne ale odporúčame obrátiť sa najprv na vášho dodávateľa FVE, ktorý vám poskytne podporu a servis, ako záručný tak aj pozáručný.



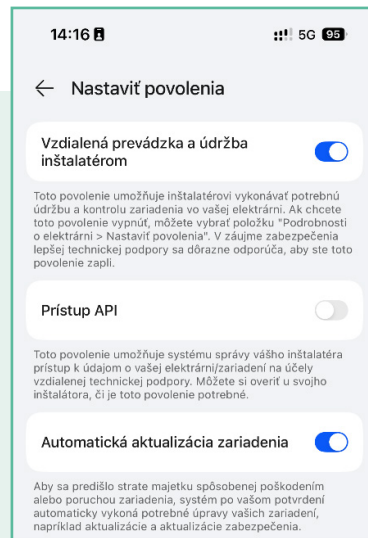
Centrum správ obsahuje aj možnosť Nastavenia (štyri bodky vpravo hore). V týchto nastaveniach má užívateľ možnosť povoliť alebo zakázať všeobecné notifikácie tejto aplikácie, zapnúť marketingovú komunikáciu (**Aktivity**) a zapnúť zvlášť upozornenia pre poruchy **baterie** a striedača (**Menič**).



Stále v poslednej záložke sa ďalej nachádza **Správa elektrární**.

Tu je zoznam všetkých Huawei elektrární, ktoré majiteľ vlastní. Každá z nich poskytuje:

- **základné informácie** ako krajinu, poskytovateľa služieb, typ elektrárne, názov, celkovú kapacitu všetkých reťazcov (stringov), dátum pripojenia k sieti, adresu a časové pásmo.

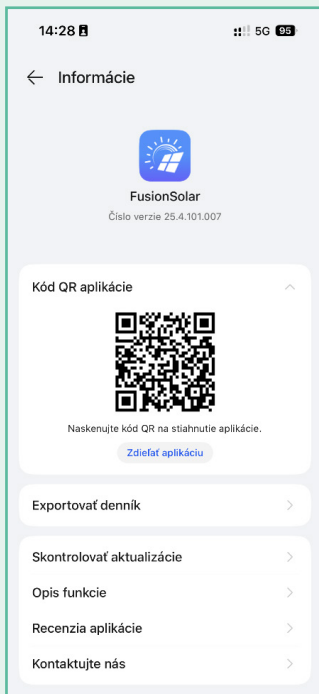


Je tu taktiež možné nastaviť povolenia, ktoré umožnia montérovi pripojiť sa k vášmu systému na diaľku, prístup k API a povoleniu automatických aktualizácií.

- Možnosť **nastaviť ceny elektrickej energie**, kde užívateľ zadáva menu, výkupnú a nákupnú cenu a povoľuje pripomenutie konca platnosti týchto cien. Výkupná cena sa totiž zadáva vo vopred definovaných časových úsekoch v zmysle dátumu od-do a časových úsekoch. Takýchto období môže byť zadaných niekoľko. Nákupná cena je definovaná ako jednoduchá cena alebo ako viacložková cena (závislé od montérom vopred preddefinovaných šablón). Taktiež sa

nastavujú obdobia, pre ktoré uvedené ceny platia. Vpravo hore je k dispozícii malý otáznik, ktorý vás presmeruje na pomoc v tejto oblasti, avšak dostupné vysvetľujúce materiály sú v angličtine.

- Možnosť zobrazenia pripojených zariadení ku FVE, nazvané ako **Pridanie zariadení**, avšak v tomto prehľade nie je možné zariadenia pridávať.
- Možnosť zobraziť a prípadne zmeniť **kapacitu reťazca(ov)**



Informácie obsahujú informácie týkajúce sa výlučne aplikácie, jej verziu, QR kód na stiahnutie, denník udalostí, opis funkcií, možnosť odoslania recenzie na aplikáciu plus kontaktné údaje na Huawei podporu.

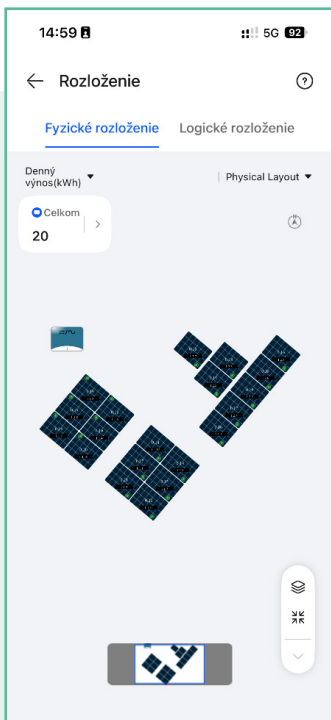
Nastavenia poskytujú možnosť zmeny jazyka, prepnutie režimu svetlý/tmavý, zobrazenie okna upozornení (notifikácie - popísané vyššie), nastavenia zabezpečenia - heslo, správu oprávnení, prípadne odstránenie účtu. Poslednou položkou v Nastaveniach je správa povolení, kde je vlastne zoznam všetkých oprávnení ktoré aplikácia v telefóne má.

Poslednou možnosťou v záložke Ja je prepnutie do starého vizuálneho štýlu aplikácie. Keď skončí prechodné testovacie obdobie, táto možnosť bude v aplikácii schovaná.



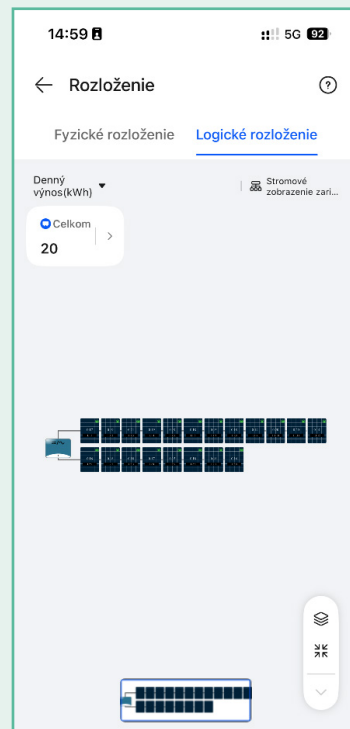
Pri návrate na domovskú obrazovku je možné ťuknúť vpravo hore na štyri body - zobrazí sa vám kontextové menu, ktoré ponúka nasledovné možnosti:





Rozloženie (táto možnosť je k dispozícii iba ak sú ku striedaču pripojené optimizéry) – predvolene sa zobrazí Fyzické rozloženie, ktoré znázorní panely na streche pri pohľade z hore, tak ako sú položené v skutočnosti. Na každú pozíciu je možné ťuknúť a zobrazia sa všetky informácie z optimizéra, ktoré sú k dispozícii (SČ, model, názov, denný výkon, výkon, prúd, napätia) a tiež azimut a sklon panelu na streche. Vľavo hore je možné denný výnos prepnúť na mesačný, ročný a celkový. Pod týmto prepínačom je tlačidlo legendy, ktoré zobrazí ako vyzerajú optimizéry, ktoré sú v poruche, offline alebo odpojené. Aj na striedač je možné ťuknúť, zobrazí SČ a model striedača. Vpravo dole sa nachádza tlačidlo zvýraznenia pripojených modulov ku konkrétnym striedačom (pri jedno-striedačovom zapojení nevyužiteľné) a centrovanie zobrazenia fyzického rozloženia.

Hore môžete prepnúť na vedľajšiu záložku - **Logické rozloženie**. Toto rozloženie zobrazí panely logicky tak ako sú za sebou pripojené na jednotlivé stringy (max 2) od striedača až po koniec stringu (reťazca). Ťuknutie na otáznik vpravo hore zobrazí Pomoc vo forme popisu pomeru výkonu, kde je farebná legenda výkonov percentuálne oddelená zmenou farby.



Popis pomeru výkonu

Pomer výkonu = výstupný výkon optimalizátora/menovitý výkon optimalizátora. Vyšší pomer výkonu znamená vyšší energetický výnos. Nižší pomer výkonu znamená nižší energetický výnos.



OK

Obe okná rozloženia umožňujú zobrazenie v mobile priblížiť a oddialiť, potom pre ľahšiu orientáciu príde vhod malý náhľad dole v strede pomocou ktorého viete ľahko nájsť požadovanú oblasť panelov.

Ďalšou položkou je **Nastavenia elektrárne**, kde máte opäť možnosť nastaviť ceny elektrickej energie, čím sa dostanete na zobrazenie, ktoré už bolo popísané vyššie.

Používateľ elektrárne - zobrazí všetkých používateľov so statusom majiteľ, ktorý majú prístup k danej FVE.

Základné informácie zobrazí to isté okno s informáciami o zdroji ako bolo popísané v časti Správa elektrární.



www.zse.sk